

◎ 食安全サイト
ログアウト
INDEX

食品安全衛生情報サイト
教育学習サイト
安全衛生管理の実践
ニュース・トピックス
各種イベントのご案内
情報交換
コンサルティングサイト

NEWS

京都でエゾバイ科の貝食べた女性が食中毒




京都市で、エゾバイ科の巻き貝を食べた女性が目のかすみなどの症状を訴えた。女性は既に回復している。


貝は、女性の夫が13日に同市内の魚介類販売店で購入したもので、唾液腺を除去せずに加熱して食べたところ、約30分後に症状を訴え始めたという。

保健所が調査した結果、貝は「エゾボラモドキ」であることが判明し、残っていた貝を衛生公害研究所で検査したところ、テトラミンが検出された。


市では、エゾバイ科の巻貝を調理する前には、必ず唾液腺を除去するよう注意を呼びかけている。(2007/11/22)













切る



つぶの脂のとり方
貝のフタを下にして包丁の先で示した身のふくらした所に縦に切れ目を入れる。



白い部分が脂で食べられないので、指か包丁で丁寧に取り去る。

食安全サイト
ログアウト
INDEX

食品安全衛生情報サイト
教育学習サイト
安全衛生管理の実践
ニュース・トピックス
各種イベントのご案内
情報交換
コンサルティングサイト

NEWS

長崎県でアオブダイ食べた夫婦が食中毒

長崎県で、アオブダイを食べた夫婦が腸管壊死や腎不全、心不全などを起こし、病院に入院した。

症状を訴えたのは、71歳の夫と65歳の妻。県によると、夫婦は先月27日、知人からもらったアオブダイを自宅で調理し、筋肉を唐揚げ、肝臓を煮付けにして夕食に食べたという。29日の午後7時頃になって、夫が筋肉のしびれや筋肉痛、下肢不全などの症状を訴え、新上五島町内の病院を受診。その後、腸管壊死や腎不全などの症状を示し、現在ICUでの集中治療を受けているという。また、妻も30日に筋肉痛の症状を示し、同病院で輸液などの治療を受けている。

県ではアオブダイが原因のバトリキシンによる食中毒と見て、残っていた唐揚げの検査を実施する予定。(2007/5/3)

[一覧に戻る](#)



ページが表示されました
100%

食安全サイト
ログアウト
INDEX

食品安全衛生情報サイト
教育学習サイト
安全衛生管理の実践
ニュース・トピックス
各種イベントのご案内
情報交換
コンサルティングサイト

NEWS

富山県でチョウセンアサガオ食べた5人が食中毒

富山県で、チョウセンアサガオを食べた5人が、腹痛、嘔吐、下痢、発熱などの症状を訴え、病院に入院した。

患者は、先月27日、富山県内の某飲食店で、チョウセンアサガオを食べたという。患者は、先月27日、富山県内の某飲食店で、チョウセンアサガオを食べたという。患者は、先月27日、富山県内の某飲食店で、チョウセンアサガオを食べたという。



ページが表示されました
100%

食安全サイト  **ログアウト** **INDEX**

[食品安全衛生情報サイト](#) | [教育学習サイト](#) | [安全衛生管理の実践](#) | [ニュース・トピックス](#) | [各種イベントのご案内](#) | [情報交換](#) | [コンサルティングサイト](#)

NEWS

秋田県でトリカブト食べた3人が食中毒

秋田県大館市内で、トリカブトを食べた家族3人が、舌のしびれやふらつき、歩行困難などの症状を訴え、病院に入院した。2人が現在も入院中だが、全員快方に向かっている。

トリカブトは、大館市内の60歳代男性が11日、仲間2人と青森県内に山菜取りに行き、ニリンソウと誤って採取したもので、12日の朝食におひたしにして50歳代の妻と80歳代の母親の3人で食べたところ、全員がすぐに症状を訴え始めたという。

男性と一緒に山菜採りに出かけた2人はニリンソウの採取経験があったが、男性は初めての採取だった。(2007/4/19)



一覧に戻る



ヤマトリカブト(上)

ページが表示されました

食安全サイト  **ログアウト** **INDEX**

[食品安全衛生情報サイト](#) | [教育学習サイト](#) | [安全衛生管理の実践](#) | [ニュース・トピックス](#) | [各種イベントのご案内](#) | [情報交換](#) | [コンサルティングサイト](#)

NEWS

栃木の小学校でジャガイモ食べた29人が食中毒

栃木県下野市内の小学校で、校内の畑で収穫したジャガイモを食べた児童ら29人が、吐き気や頭痛、のどの痛みなどの症状を訴えた。25人が病院に搬送され、一部が入院したが、全員快方に向かっている。

症状を訴えたのは、同校の6年生11人、5年生12人、教師6人の計29人。ジャガイモは今年6日に6年生が収穫したもので、19日の午前10時頃、家庭科の時間にゆでて食べたところ、間もなく症状を訴えたという。使用したジャガイモは未熟で緑化したものもあり、調理の際、芽や外皮を取り除いていなかった。

県南健康福祉センターでは、ジャガイモに含まれる自然毒(ソラニン、チャコニン)が原因の食中毒と断定した。(2008/7/20)

一覧に戻る

ページが表示されました

インターネット 100%

e 食安全サイト

ログアウト INDEX

各種イベントのご案内 情報交換 コンサルティングサイト



人が口内炎など発症

食べた53歳から83歳までの
の症状を訴え、病院で手当てを

夕食に肉の添え物として提供
いう。また、旅館従事者1人が

持ち込まれており、調査の結
イモを食用のハスイモと誤認し、

結晶が確認されたため、県北保
ンシウムを病因物質とする食中
た。(2007/12/6)

一覧に戻る

右: 高知名産ハスイモはズイキを食べるが
芋は食べないのが普通

ページが表示されました



ログアウト INDEX

の実践 | ニューストピックス | 各種イベントのご案内 | 情報交換 | コンサルティングサイト

食べた夫婦が食中毒 イヌサフラン花と葉

で、イヌサフランを食べた50歳
血圧低下と多臓器不全で死
ている。

ギョウジャニンニク花と葉




インターネット 100%

ページが表示されました

				ログアウト	INDEX
食品安全衛生情報サイト	教育学習サイト	安全衛生管理の実践	ニュース・トピックス	各種イベントのご案内	情報交換
コンサルティングサイト					

NEWS

福島県でバイケイソウを食べた5人が食中毒

福島市で、バイケイソウを食べた2家族5人が、嘔吐や血圧低下などの症状を訴え、病院に入院した。いずれも既に退院しており、全員快方に向かっている。

症状を訴えたのは、50歳代の夫婦2組と、一方の夫婦の20歳代の息子。バイケイソウは、発症者5人のうちの2人が9日、福島市近郊に山菜取りに出かけ、食用のオオバキボウシと誤って採取したもので、同日夜に天ぷらにして5人で食べたところ、全員が約30分後に発症したという。

バイケイソウは、オオバキボウシと同じユリ科の植物だが、葉や莖すべてに毒性の強いアルカロイドを含む。(2006/4/12)

[一覧に戻る](#)



右がオオバキボウシ

ページが表示されました

				ログアウト	INDEX
食品安全衛生情報サイト	教育学習サイト	安全衛生管理の実践	ニュース・トピックス	各種イベントのご案内	情報交換
コンサルティングサイト					

NEWS

山形県でヨウシュヤマゴボウ食べた家族が食中毒

山形県新庄市内で、ヨウシュヤマゴボウをジュースにして飲んだ家族3人が、下痢や嘔吐などの症状を訴え、病院で手当を受けた。いずれも軽症で入院者はおらず、現在快方に向かっている。

症状を訴えたのは、80歳代の男女2人と50歳代の女性1人。3人は今月5日、自宅の庭に自生していた植物を、食用の「ヤマゴボウ」と誤って採取し、同日の量にジュースにして飲んだところ、数時間後に全員が症状を訴えたという。





ページが表示されました



食安全サイト



ログアウト



INDEX

食品安全衛生情報サイト
教育学習サイト
安全衛生管理の実践
ニュース・トピックス
各種イベントのご案内
情報交換
コンサルティングサイト

NEWS

新潟県でスイゼン食べた家族3人が食中毒

新潟県上越市で、スイゼンを食べた家族3人が下痢や嘔吐などの症状を訴えた。40歳代の男性が病院で手当てを受けたが、全員既に回復している。

スイゼンは発症者の自宅敷地内で採取したもので、26日の朝に男性と30歳代の妻、60歳代の母の3人で炒め物やみそ汁にして食べたところ、症状を訴えたという。自宅敷地では、スイゼンとニラと一緒に栽培されており、スイゼンの花が落ちて葉だけになったため、ニラと間違えたものだった。

県では、種子が飛んで近隣に生えることもあるとし、食べる時にはおいなどで確認するよう注意を呼びかけている。(2007/4/26)

[一覧に戻る](#)

ページが表示されました
インターネット 100%

ツキヨタケ



Pleurotus ostreatus
ヒラタケ



Pleurotus ostreatus
ヒラタケ



Panellus serotinus
ムキタケ



Panellus serotinus
ムキタケ

K. Maruyama

Magic Mushroom



テングタケ



タマゴタケ・カバイロツルタケ



ドクツルタケ



スギヒラタケ



クサウラベニタケ





アニサキス

アニサキスの生活史

終宿主: クジラ、イルカなど (第4期、成虫)

海水中 (卵、第1期幼虫)

第2中間宿主: アジ、サバ、イカ、サケなど (第3期幼虫)

ヒト

7 Humans become incidental hosts through eating infected raw or undercooked seafood.

6 When fish or squid containing L3 larvae are ingested by marine mammals, the larvae molt twice and develop into adult worms. Adult worms produce eggs that are shed by marine mammals.

5 Fish and squid maintain L3 larvae that are infective to humans and marine mammals.

4 Infected crustaceans are eaten by fish and squid. Upon the host's death, larvae migrate to the muscle tissues, and through predation, the larvae are transferred from fish to fish.

3 Free-swimming larvae are ingested by crustaceans and they mature into L3 larvae.

2b After the L2 larvae hatch from eggs, they become free-swimming.

2a Eggs become embryonated in water and L2 larvae form in the eggs.

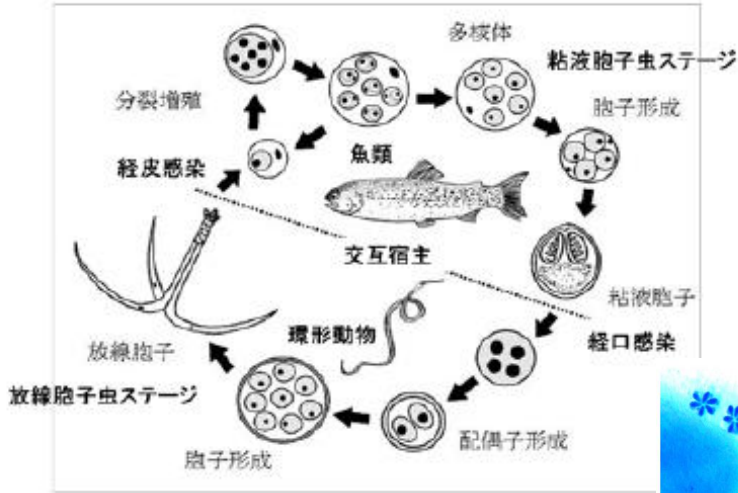
1 Marine mammals excrete unembryonated eggs.

▲ = Infective Stage
△ = Diagnostic Stage

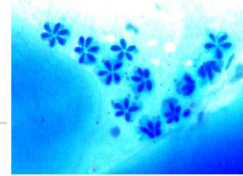
Diagnosis of anisakiasis can be made by gastroscopic examination during which the 2 cm larvae can be removed. **▲**

CDC
SAFER • HEALTHIER • PEOPLE™
<http://www.dpd.cdc.gov/dpdx>

粘液胞子虫



Kudoa 属粘液胞子虫の生活環

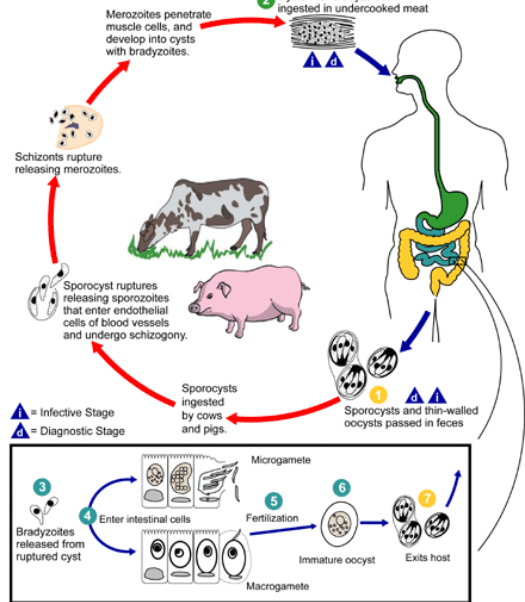


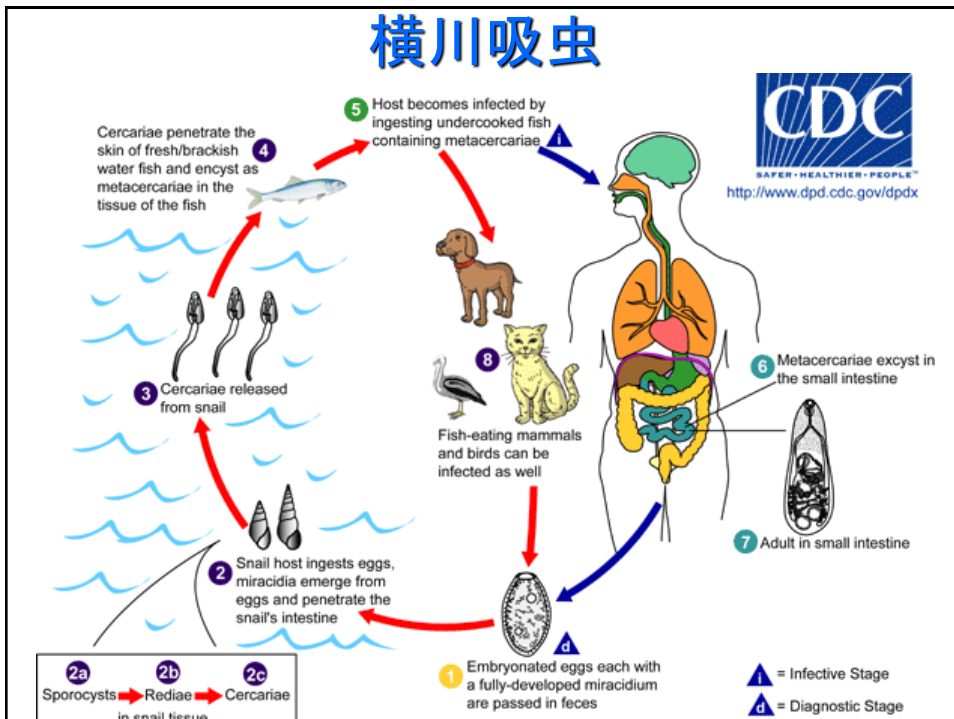
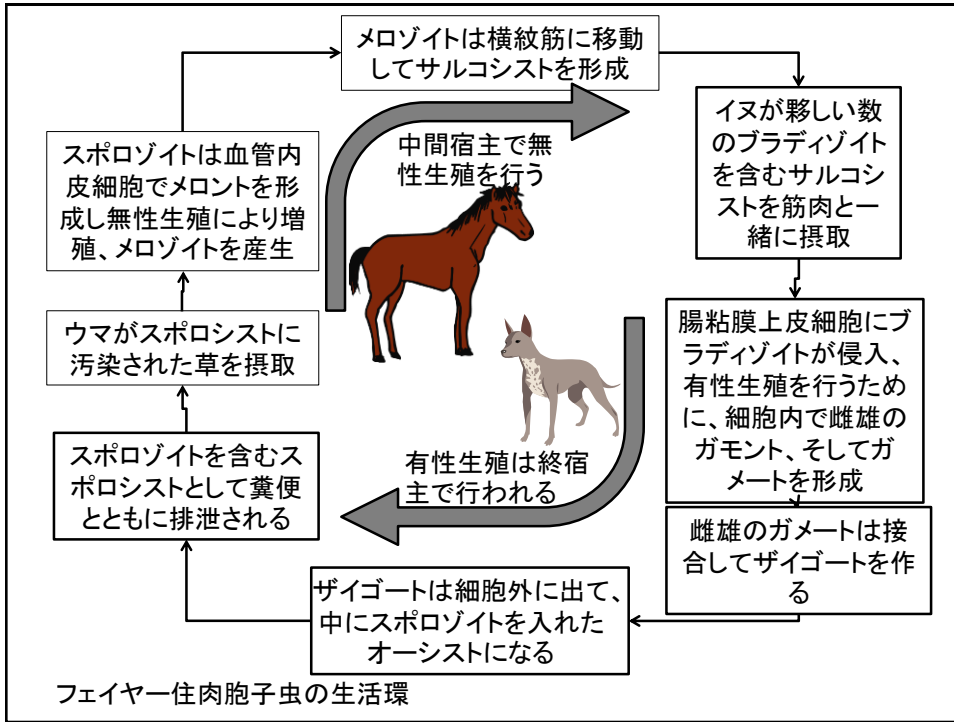
K. septempunctata の粘液胞子 (写真提供: 大分県)

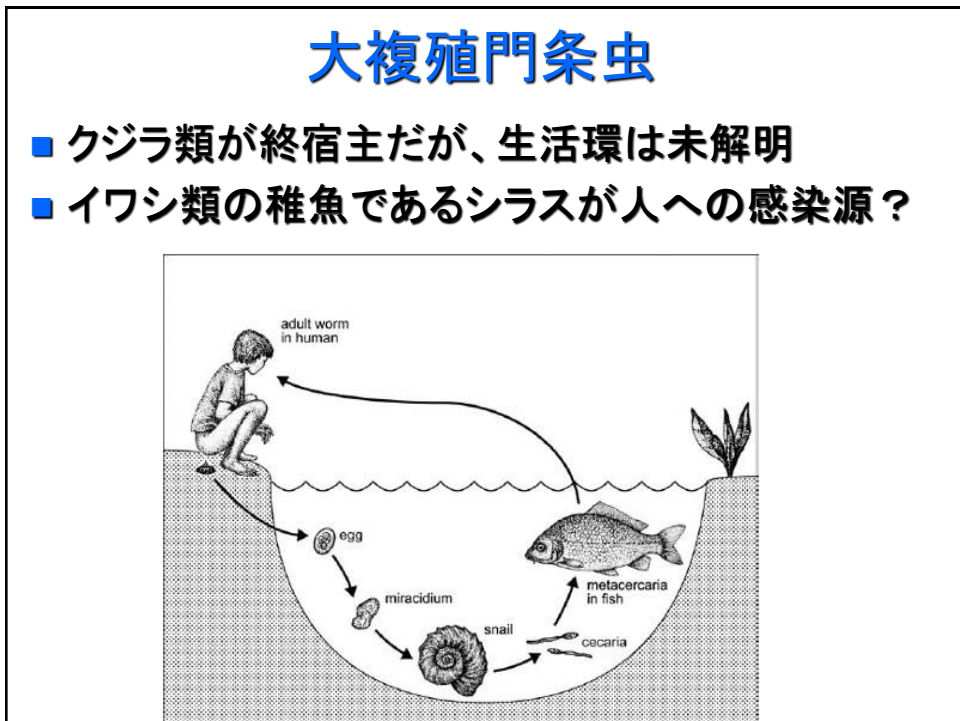
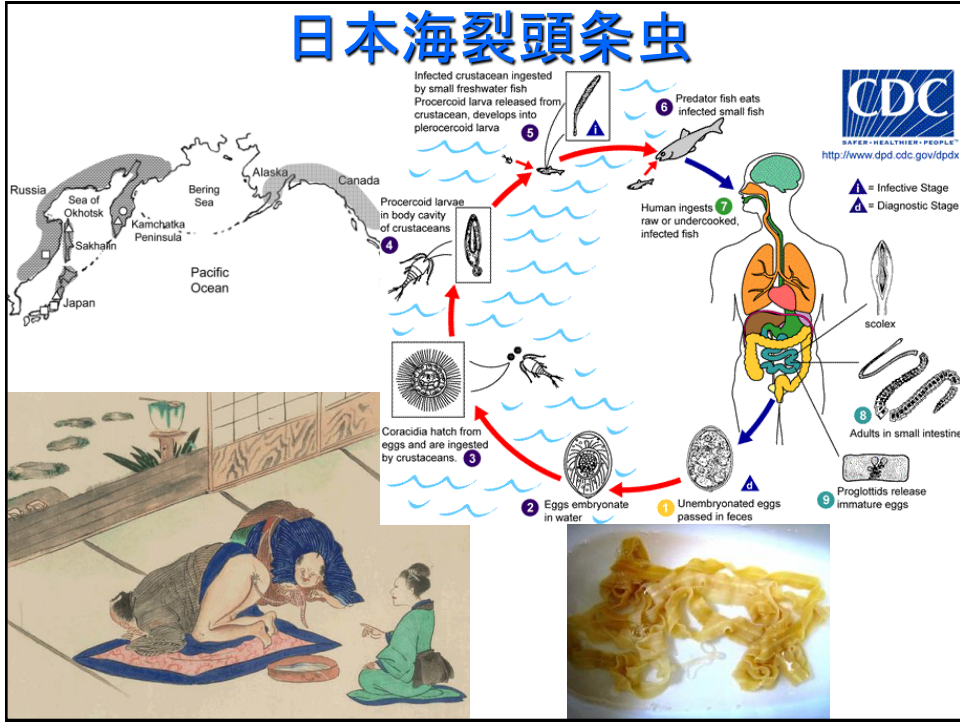
住肉胞子虫

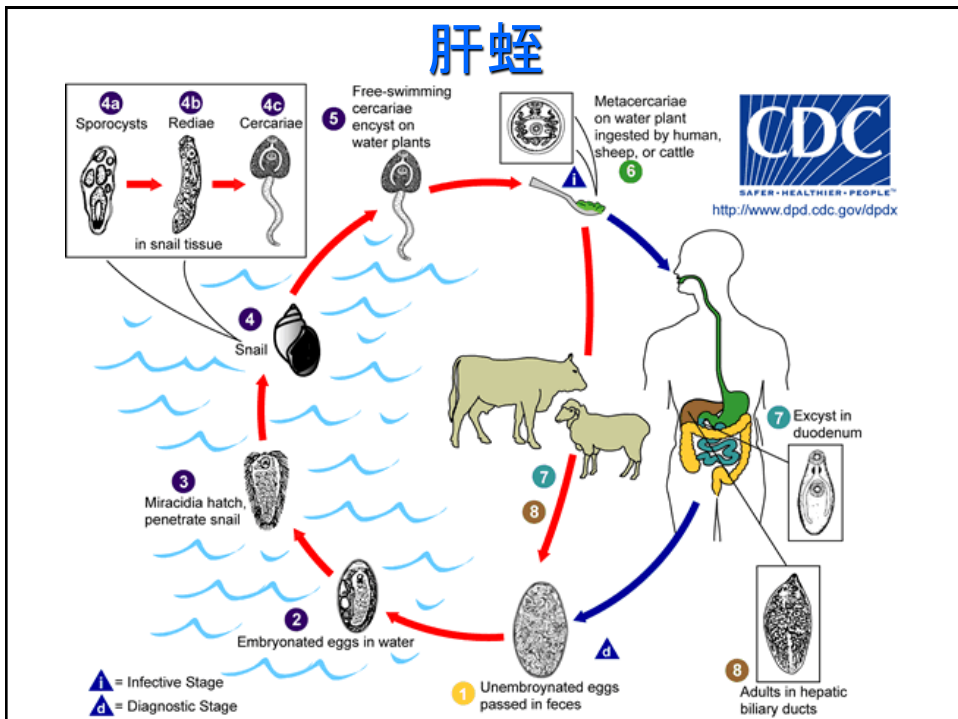
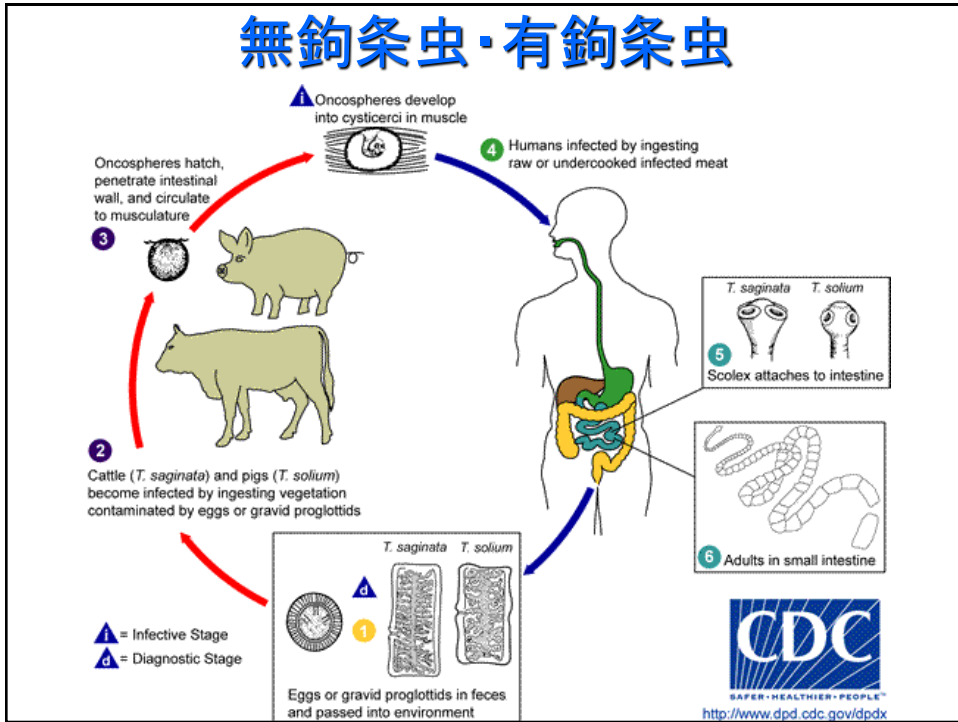


<http://www.dpd.cdc.gov/dpdx>









食安全サイト  **ログアウト** **INDEX**

食品衛生衛生情報サイト | 教育学習サイト | 安全衛生管理の実践 | **ニューストピックス** | 各種イベントのご案内 | 情報交換 | コンサルティングサイト

NEWS

福岡で生の淡水産カニ食べた2人が寄生虫症発症

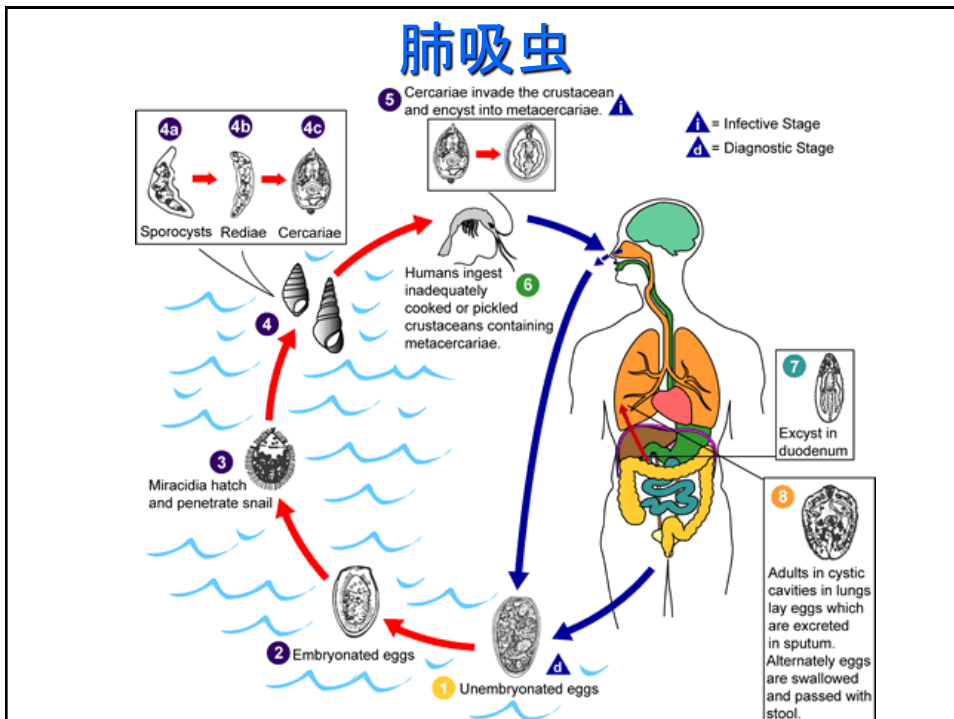
福岡市は22日、非加熱の淡水産カニを食べた女性2人が寄生虫症を発症したと発表した。2人は現在入院中という。

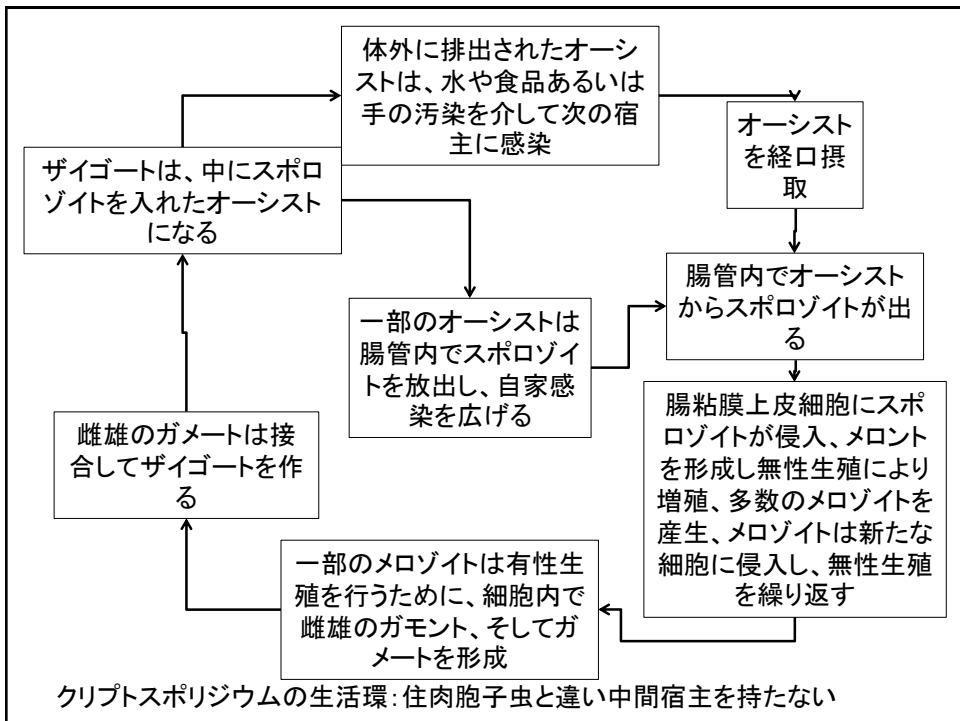
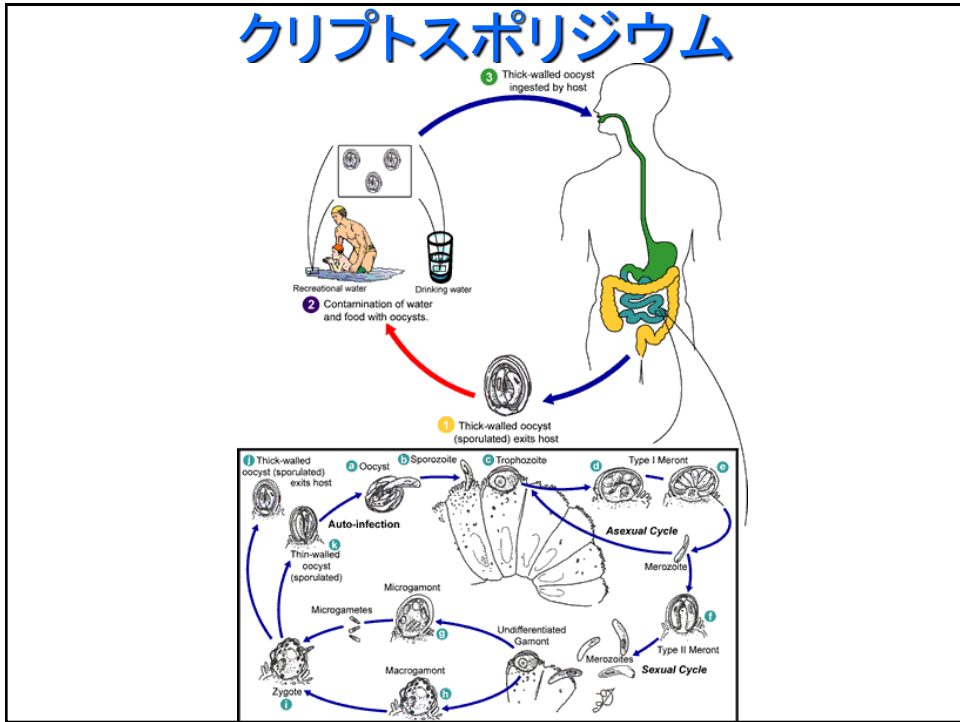
市によると、発症したのは同市内に住む30歳代と50歳代の女性。2人は今年9月、鮮魚店で購入した「モズガニ」を自宅でしょうゆ漬けにし、別の女性1人を含め3人で食べたという。今月に入り、2人は呼吸困難や胸の痛みを訴えて病院を受診し、このうち1人がウェステルマン肺吸虫症と診断された。もう1人も同症の疑いで現在検査が行われている。(2007/11/23)

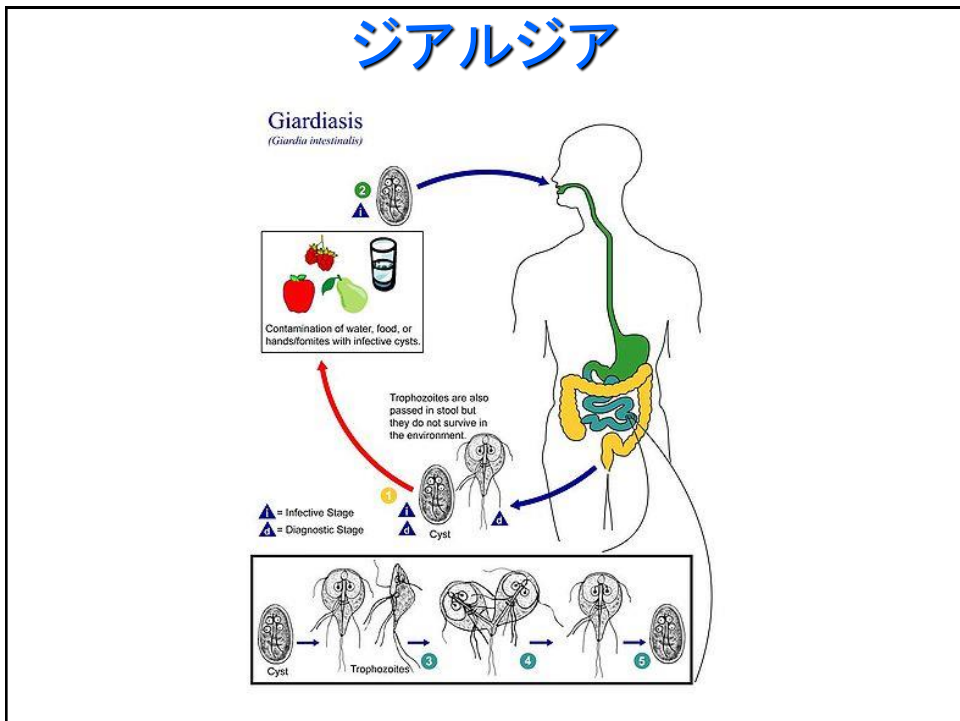
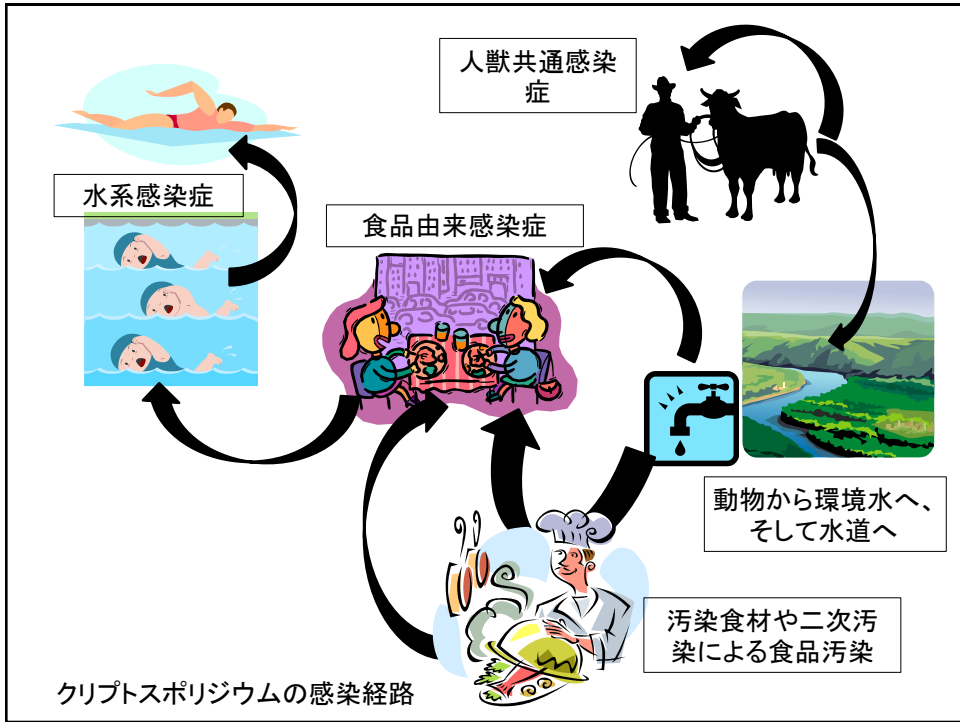
※寄生虫についての説明は [こちら](#) をご覧ください。

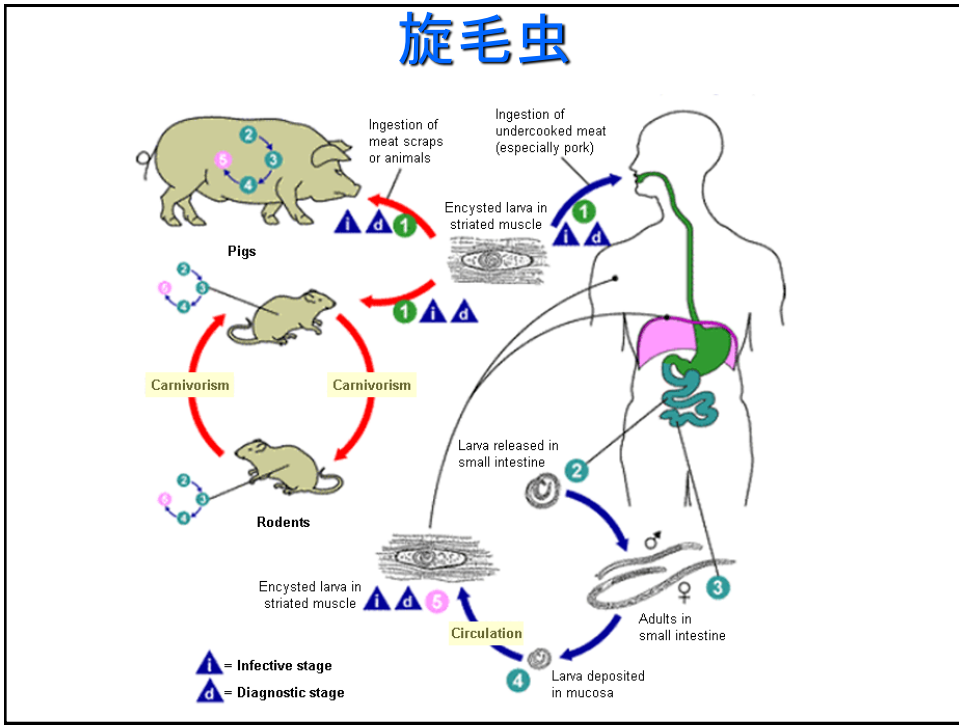
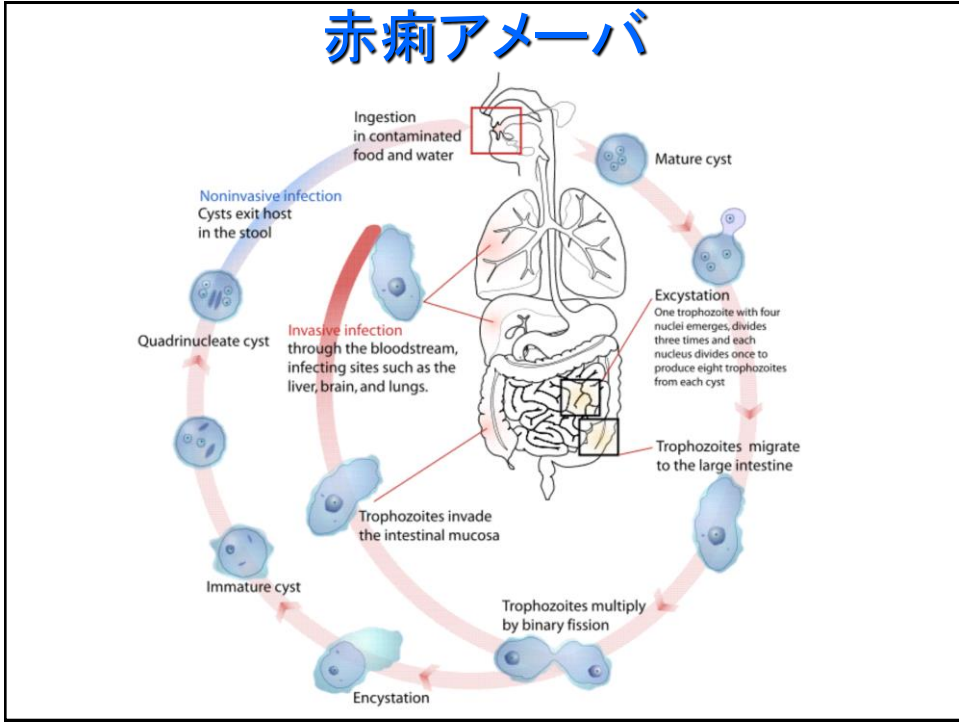
[一覧に戻る](#)

ページが表示されました インターネット 100%

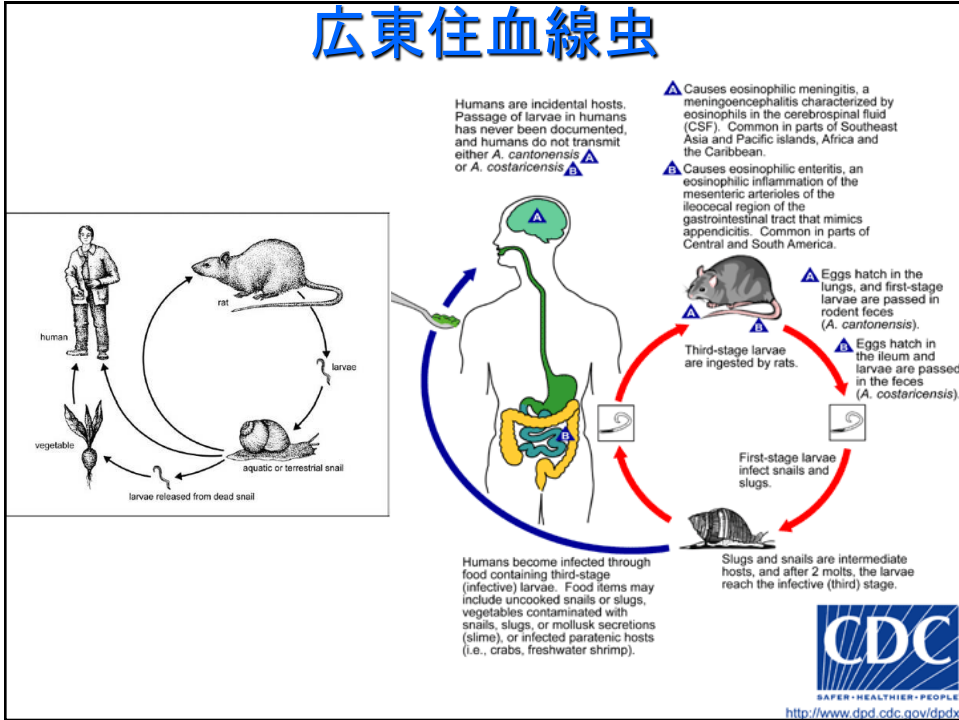




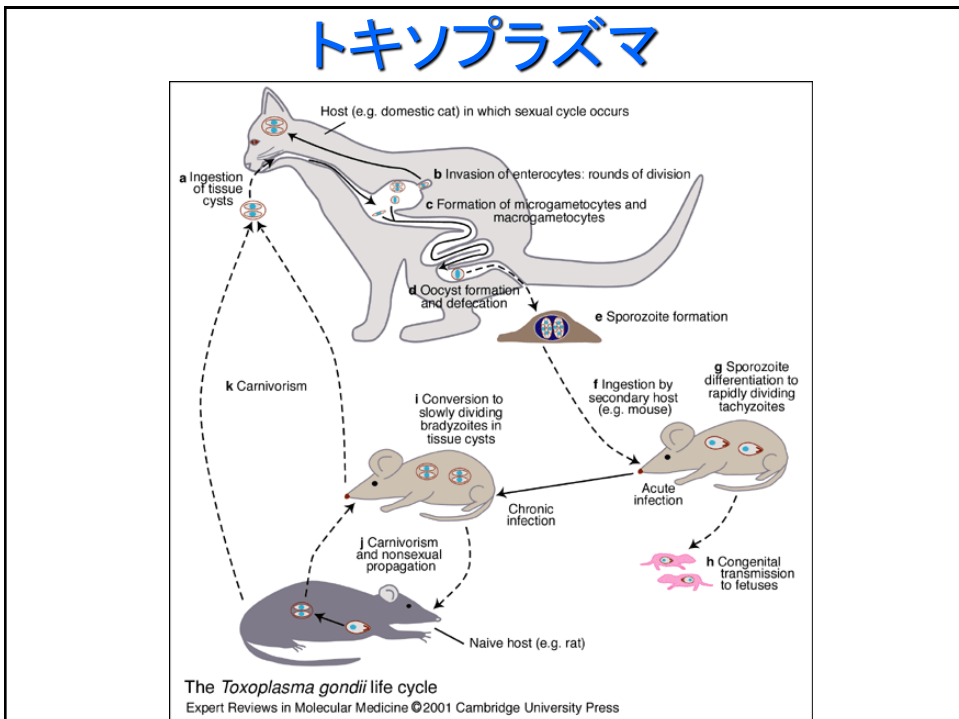




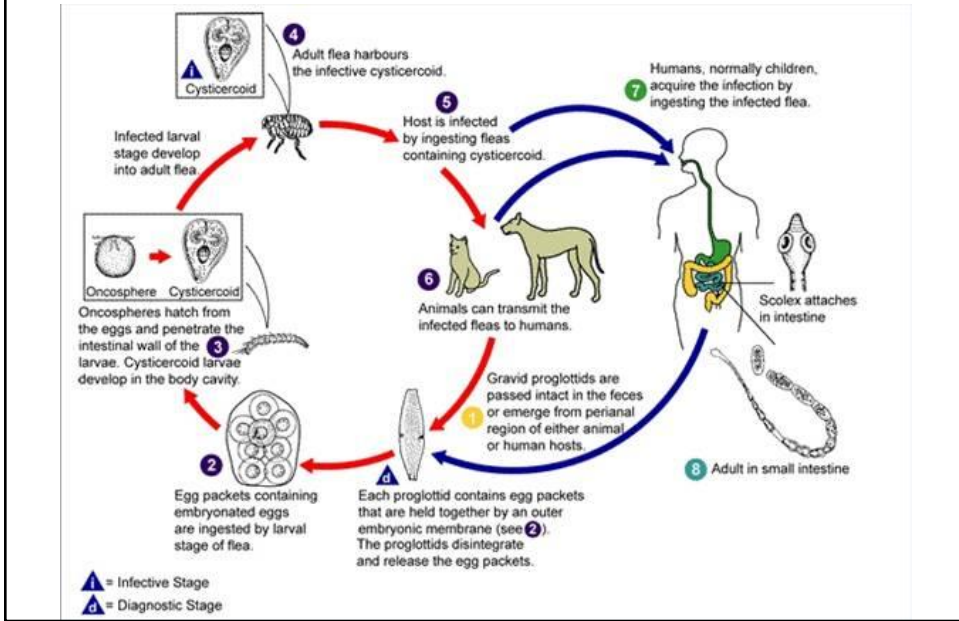
広東住血線虫



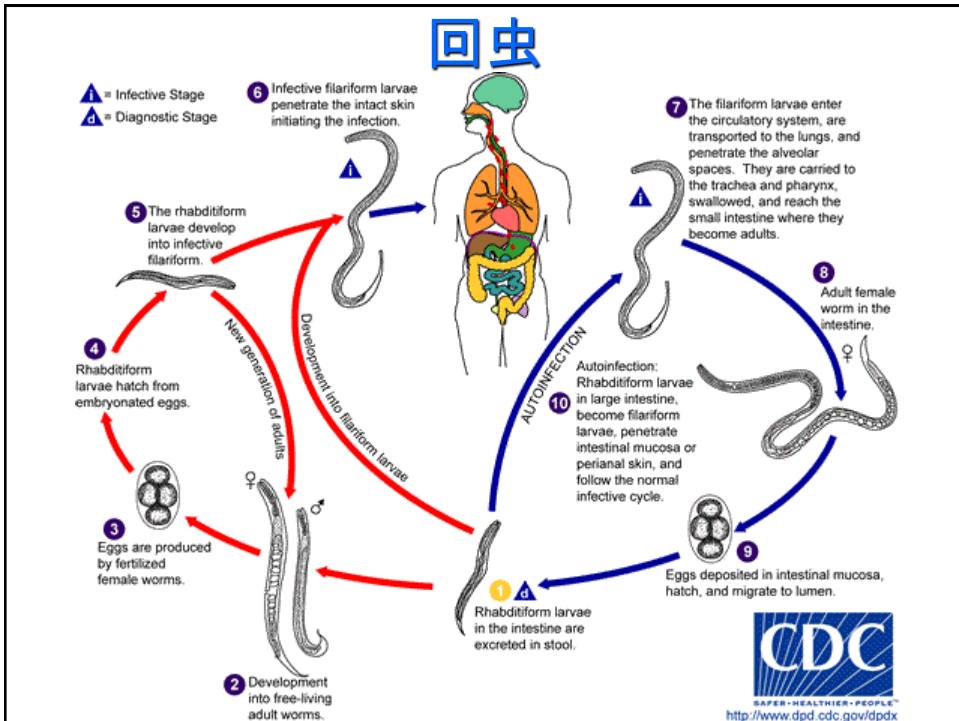
トキソプラズマ

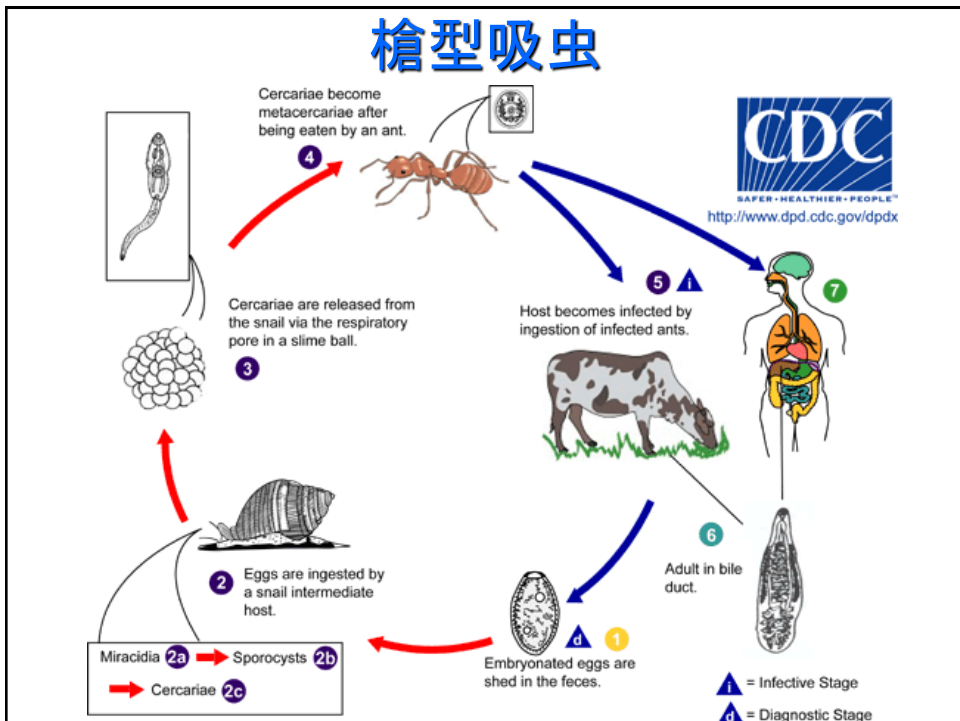
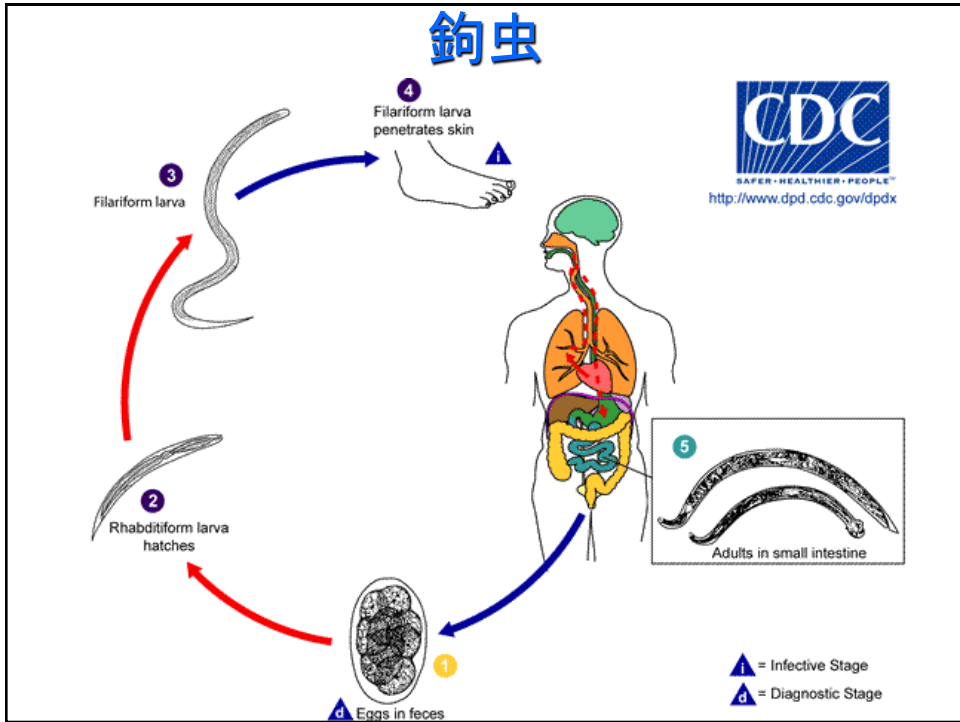


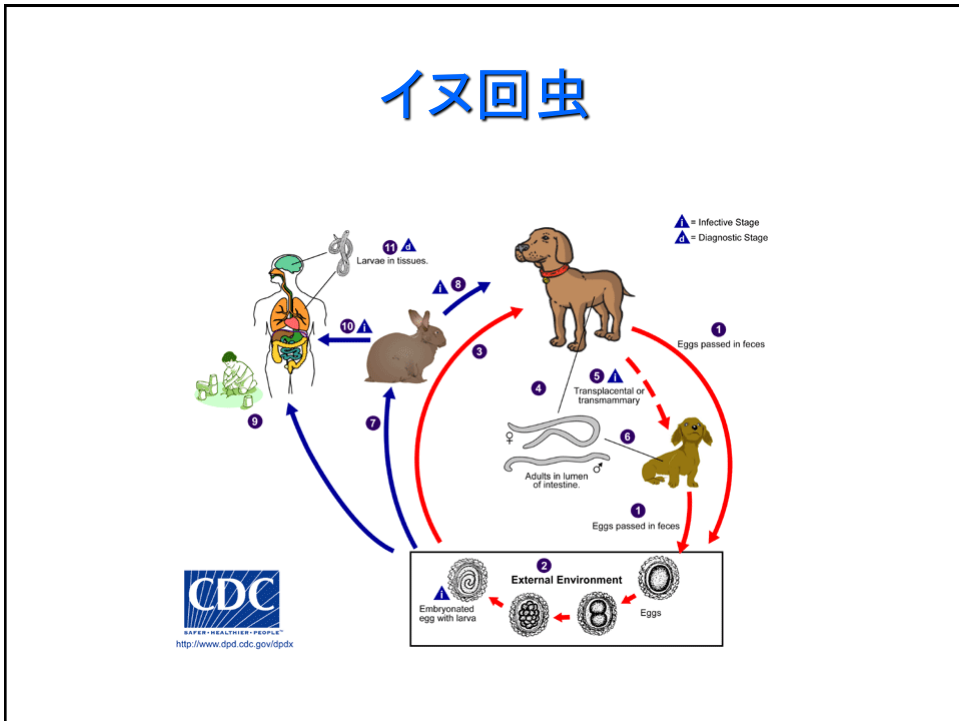
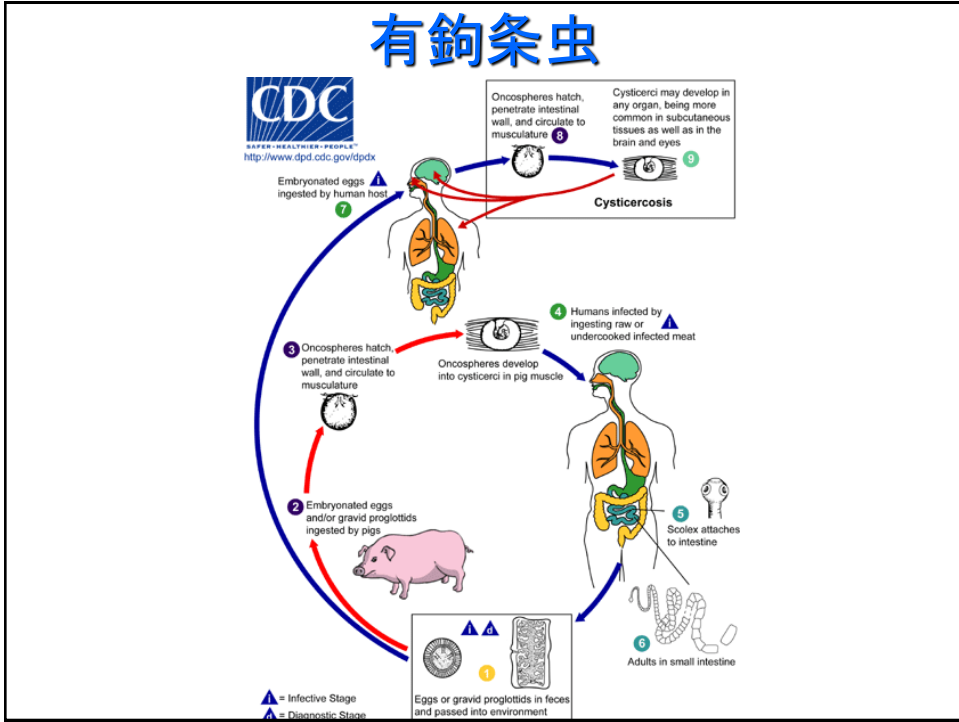
瓜实条虫？



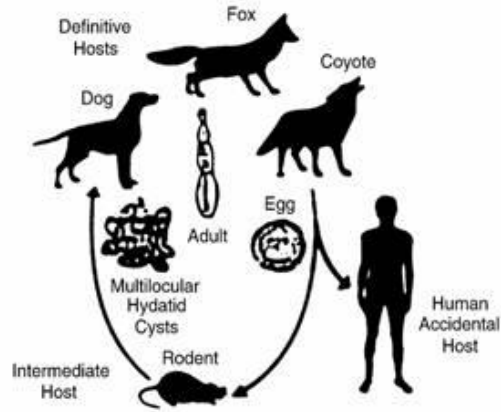
回虫







エキノコッカス



日本住血吸虫

